



LINNOITUS OPEN

**PELAAJAN OPAS**

# LINNOITUS OPENIA TUKEMASSA



LASITUSLIIKE  
**LASI-SARANKI**



# LINNOITUS OPEN 2023

Tässä oppaassa on tapahtuman yleinen info sekä väyläkuvaukset.

## **Huom!**

Linnoituksen alue on varattu tapahtumalle vain lauantaksi 13.5.2023. **Harjoittelu ennen tätä Linnoituksen alueella on kielletty!**

Näin varmistamme, että saamme jatkossakin järjestää tapahtuman.

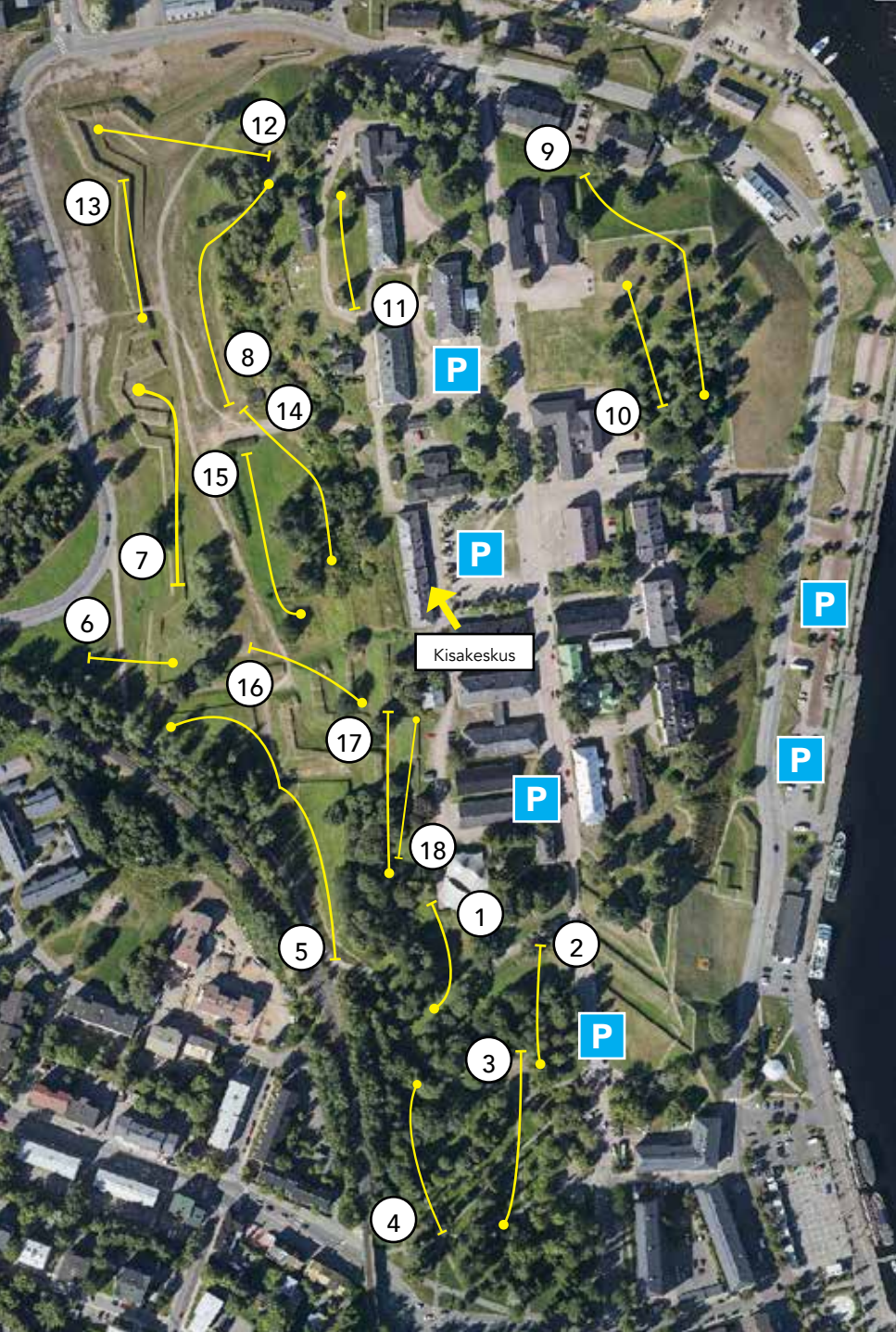
Harjoittelu ennen kilpailua Linnoituksen alueella aiheuttaa automaattisen diskauksen kilpailusta.

**Tervetuloa ja tsemiiä kisaan!**

T: Kilpailun TD:t Tuomas ja Elmeri.

# SISÄLLYSLUETTELO

1. Yleiskartta alueesta
2. Aikataulut
3. Ilmoittautuminen
4. Kisatoimisto
5. Ruokailu
6. Ryhmät
7. Tuloskirjanpito
8. Säännöt
9. Lippuhenkilöt
10. CTP-kilpailu
11. Voitin ryhmäni -kilpailu
12. Palkinnot
13. TD:iden yhteystiedot
14. Väyläkartat ja -kuvaukset



# AIKATAULUT

**7:00-7:30** A-lohkon ilmoittautuminen (Avoin)

**7:30** A-lohkon **pakollinen** pelaajakokous

**8:00** A-lohkon ensimmäinen kierros

**9:30-10:00** B-lohkon ilmoittautuminen  
(Masters, naiset ja juniorit)

**10:00** B-lohkon **pakollinen** pelaajakokous

**10:30** B-lohkon ensimmäinen kierros

**13:00** A-lohkon toinen kierros

**15:30** B-lohkon toinen kierros

**A-lohko:** Avoin

**B-lohko:** Masters, naiset ja juniorit

# **ILMOITTAUTUMINEN**

Pakollinen ilmoittautuminen kilpailutoimistolla: Linnoituksen Pitopalvelu, Katariinantori 4, 53100 Lappeenranta (keskellä Linnoitusta).

A-lohkon ilmoittautuminen 7:00-7:30

B-lohkon ilmoittautuminen 9:30-10:00

# KILPAILUTOIMISTO

Kilpailutoimisto aukeaa klo 6.45.

Kilpailutoimisto sijaitsee ravintola Linnoituksen Pitopalvelu, Katariinantori 4, 53100 Lappeenranta (keskellä Linnoitusta). Paikalla on opasteet. Kilpailutoimisto on auki koko kilpailun ajan. Kilpailutoimistolla sijaitsevat myös WC-tilat.

Kilpailutoimiston kahviosta on saatavilla kahvia sekä sämpylöitä. Maksu ainoastaan Mobilepaylla tai kortilla, ei käteistä!



# **RUOKAILU**

Tänä vuonna osallistumismaksuun ei sisälly ruokailua. Ennakkoon ruokailun varanneille tarjolla lounas kilpailutoimistossa kierrosten välissä.

Muistakee kuitenkin syyä, ettei tuu näläkä ja uupumus toisella kierroksella.

# RYHMÄT

Jokainen pelaaja huolehtii itse olevansa oikeaan aikaan lähtöväylällään. Ensimmäisellä kierroksella lähtöväylä selviää ilmoitautumisen yhteydessä tai Metrixistä.

**Metrixiiin ryhmät tulevat näkyviin perjantai-iltana 12.5.** Toisen kierroksen lähtöväylät näet Metrixistä, kun ne ovat ensimmäisen kierroksen jälkeen selvillä.

# TULOSKIRJANPITO

Tuloskirjanpito kierroksilla: Metrix, varalla paperi jos Metrix kaatuu (ryhmäläiselle ilmoittautumisen yhteydessä). **Jokaisen on allekirjoitettava tuloksensa Metrixissä kierroksen jälkeen.** Allekirjoitus = tuloskortin palautus. Jos et pysty allekirjoittamaan tuloskorttia itse, saavu heti kierroksen jälkeen kilpailutoimistolle.

Varaudu pitämään puhelin lähettyvilläsi kilpailun aikana, tiedotamme Metrixin uutisissa mahdollisista aikautaulumuutoksista ja vastaavista.

# SÄÄNNÖT

Kilpailussa noudatetaan PDGA:n sääntöjä. Epäselvissä tilanteissa ota yhteys TD:iin. Suositeltavaa on pelata väylä vaihtoehtoisilla tavoilla ja kierroksen jälkeen kysyä ratkaisu TD:lta.

Alkoholin nauttiminen ja kilpailupaikalle tuominen on jyrkästi kielletty ja aiheuttaa pelaajan sulkemisen pois kilpailusta.

**Tupakkatuotteiden käyttö kierroksen alusta tuloskortin palauttamiseen on kielletty.** Ennen kisaa, tauolla ja kisan jälkeen tupakkatuotteita saa käyttää vain järjestäjän osoittamassa paikassa.

# LIPPUHENKILÖT

Väylillä 2, 3, 4, 5 ja 9 on vapaaehtoisia lippuhenkilöitä näyttämässä lipulla (punainen/vihreä) milloin väylä on vapaa heitettyväksi.

# CTP-KILPAILU

Kilpailussa on mukana CTP-kilpailu molempien lohkojen molemmilla kierroksilla. **CTP-väylä on väylä numero 2.** Tällä väylällä on lippuhenkilö, joka hoitaa myös CTP-tulosten mittauksen.

CTP-kilpailussa palkitaan molempien lohkojen paras tulos molemmilta kierroksilta.

CTP-voittajat ilmoitetaan Metrixin uutisissa ja palkinnot ovat noudettavissa kierroksen jälkeen kilpailutoimistosta.

# **VOITIN RYHMÄNI- KILPAILU**

Molempien lohkojen toisella kierroksella on mukana "Voitin ryhmäni"- kilpailu. Kyseessä on jokaisen ryhmän kesken käytävä kisa, jossa voittaja määräytyy toisen kierroksen tuloksen mukaan.

Ryhmän voittaja palauttaa paperisen tulokortin toisella kierroksella ja saa samalla palkinnon kisan voitosta.

# PALKINNOT

Kilpailussa palkitaan avoimen sarjan 6. parasta sekä naisten, junioreiden ja masters-sarjojen 4. parasta. Palkinnot jaetaan juniori-sarjassa Powergripin lahjakortteina. Naisten-, masters- sekä avoimessa sarjassa palkinnon voi ottaa rahana tai Powergripin lahjakorttina. **Tarvittaessa tasatilanteessa palkintosijat ratkaistaan sudden death -menetelmällä erillisellä väylällä.** Tasatilanteessa ilmoittaudu kierroksen jälkeen TD:lle kilpailutoimistossa.

Palkintojenjako heti lohkon toisen kierroksen päätyttyä.

Lisäksi molemmissa lohkoissa arvotaan tuotepalkintoja (voittajat ilmoitetaan toisen kierroksen aikana Metrixissä).



# YHTEYSTIEDOT

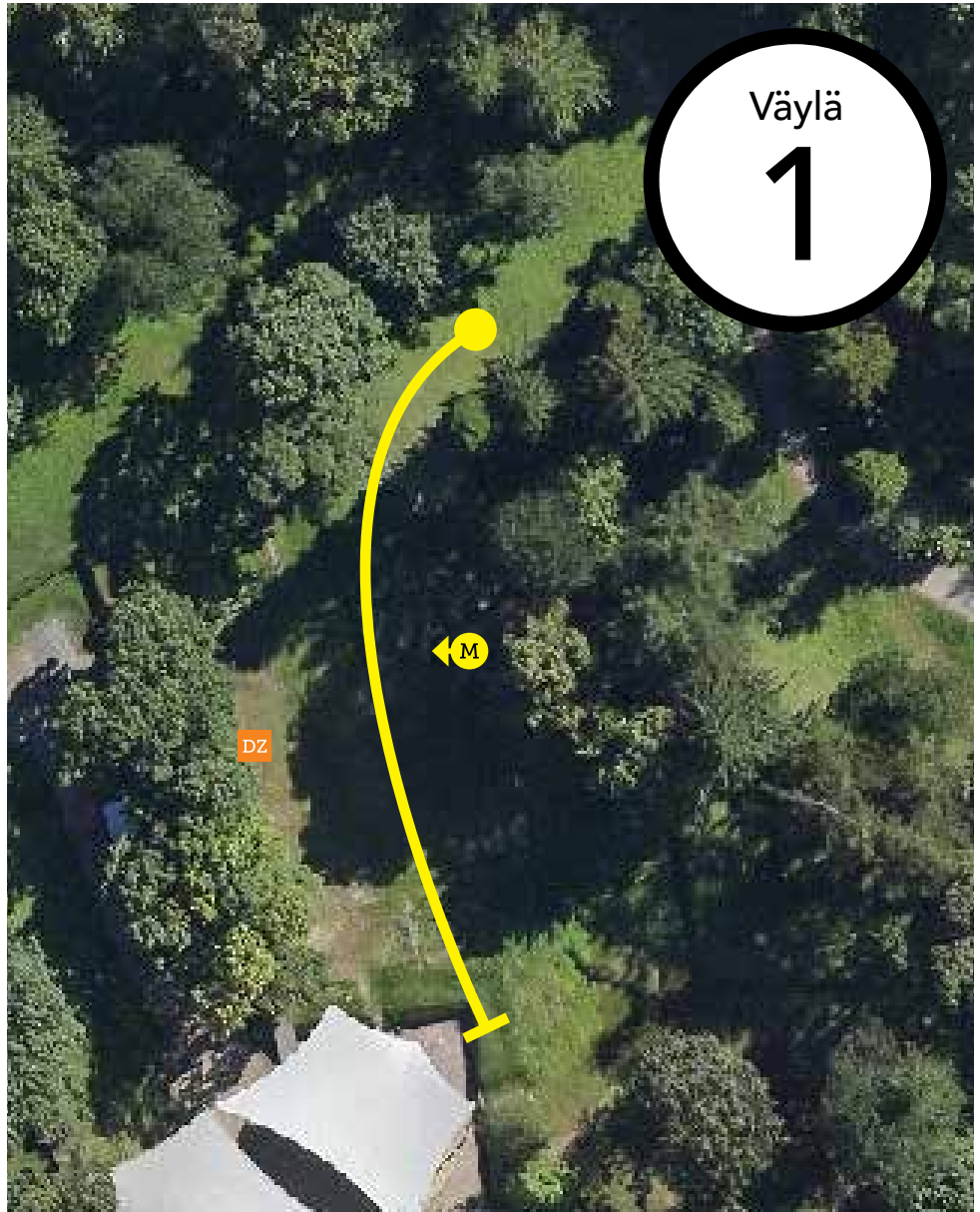
Kilpailun aikana epäselvissä tilanteissa tavoitat TD:t puhelimitse:

Tuomas: 050 430 9652

Elmeri: 044 235 8783

Jos joudut jostakin syystä keskeyttämään kilpailun, ilmoitathan siitä vähintään puhelimitse kilpailun TD:ille.

# VÄYLÄKUVAUKSET



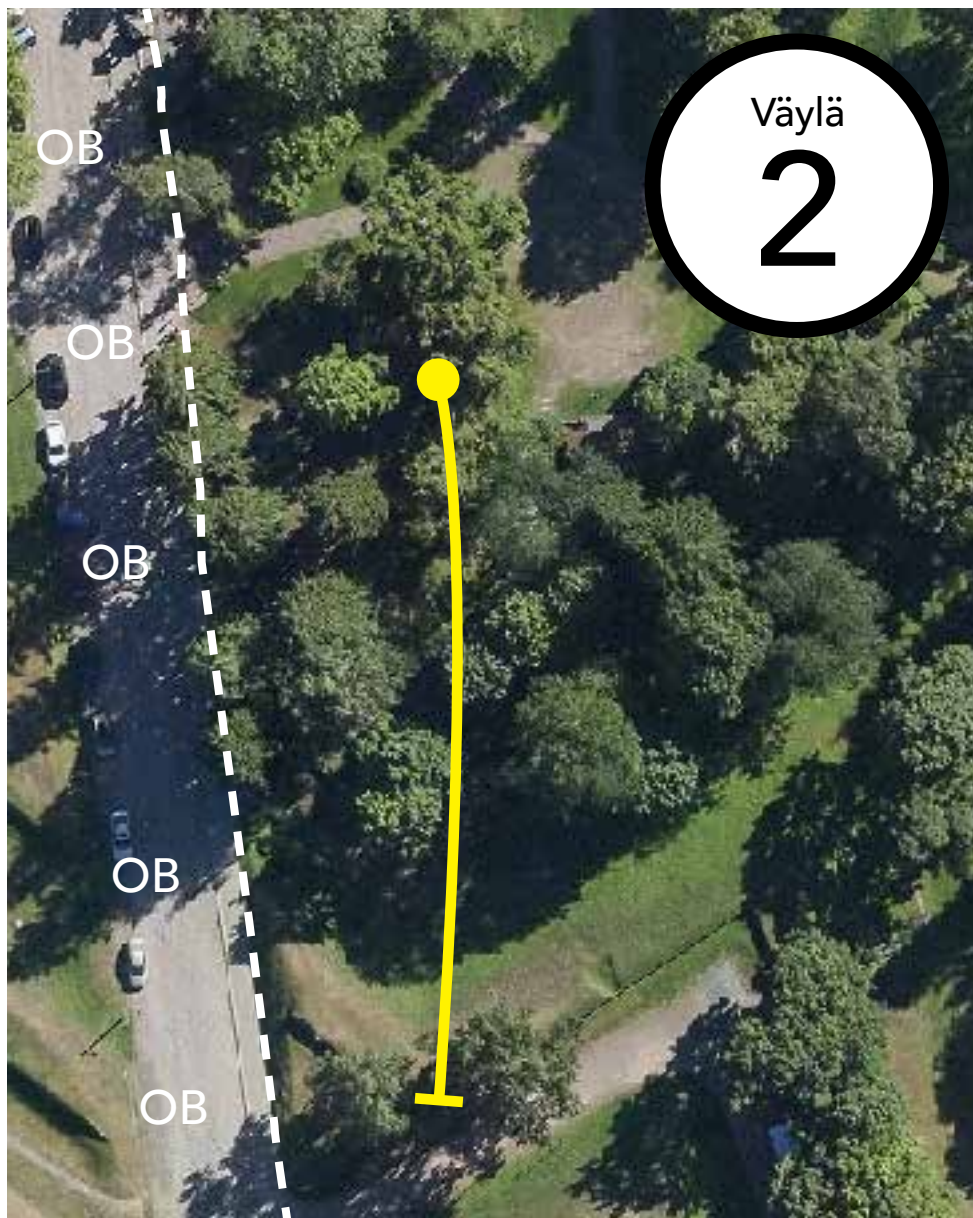
PAR 3 / 75 m

**Huomiot:**

Mando: kierrettävä vasemmalta.

Väärinkierretty mando: Jatko drop zonelta + rangaistusheitto tulokseen.





PAR 3 / 72 m

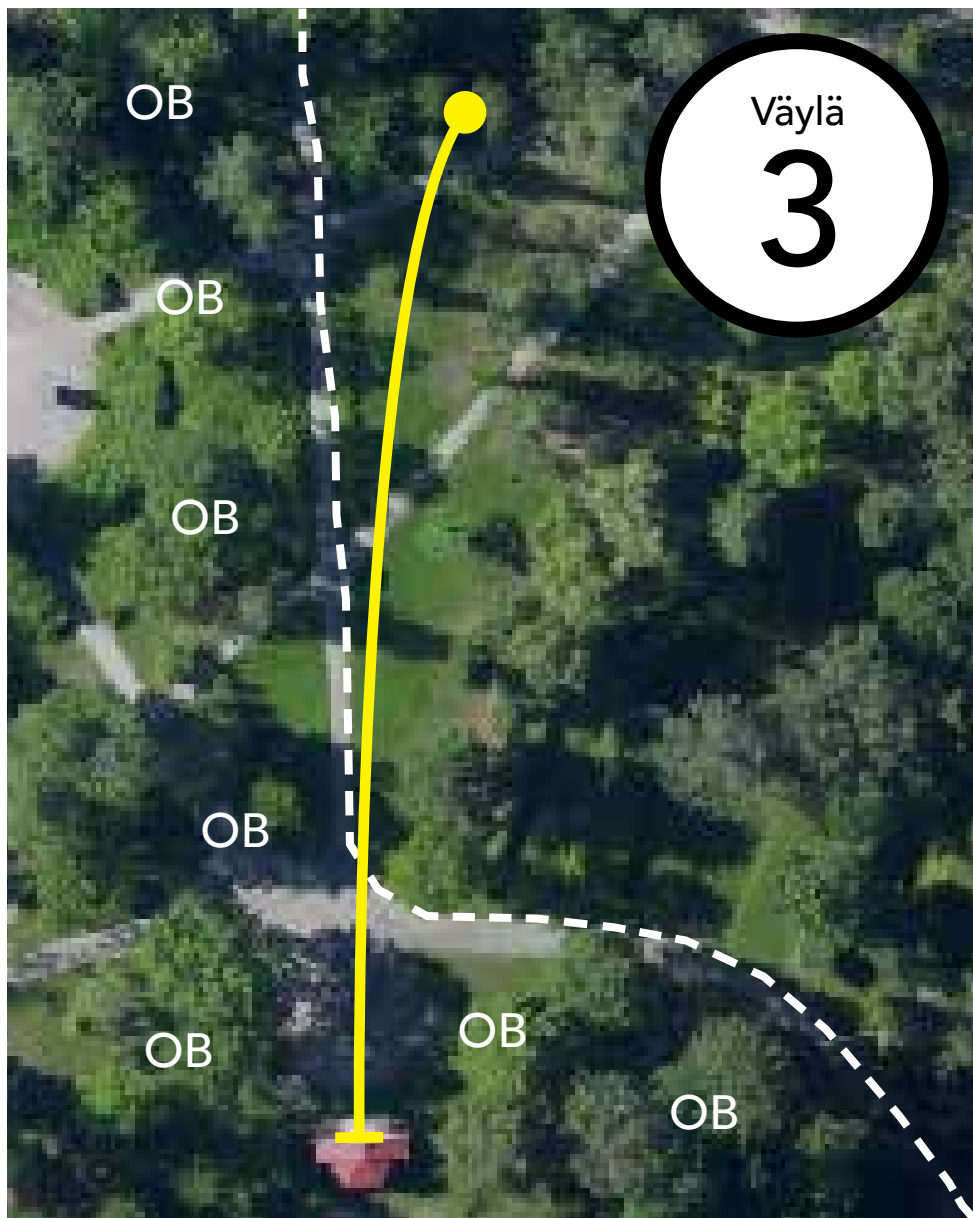
**Huomiot:**

Kävelytien reuna vasemmalla määrittää OB:n.

Niina on paras.







PAR 3 / 115 m

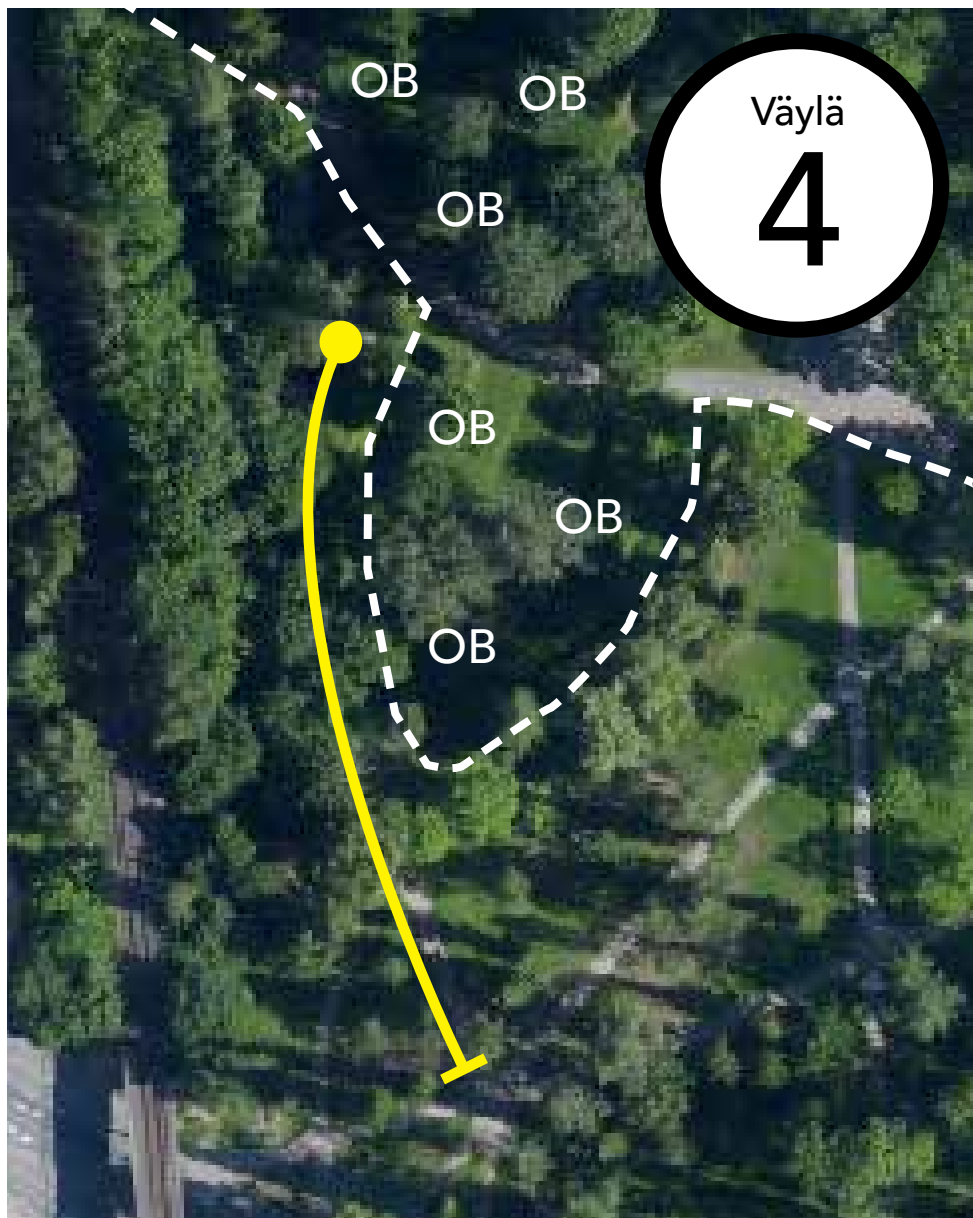
**Huomiot:**

Kävelytien oikea laita rajaa OB-alueen.

Jos avausheitolla kiekko ei käy pelialueella, uusintaheitto teepaikalta.





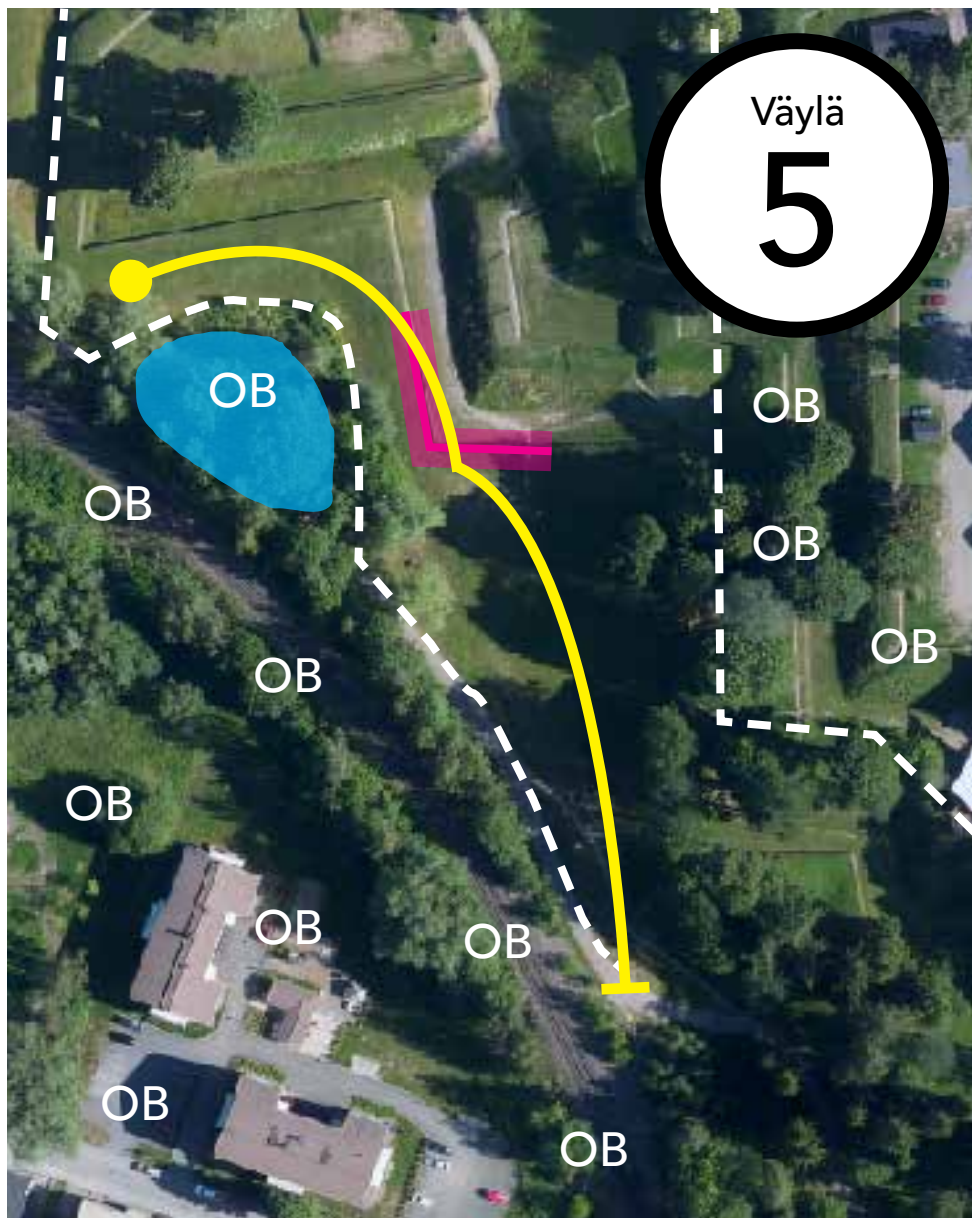


PAR 3 / 95 m

**Huomiot:**

Vallin yläreuna (vallin päällä in, reunaan vasten tai alhaalla out) ja kävelytie rajaa OB:n.





PAR 4 / 192 m

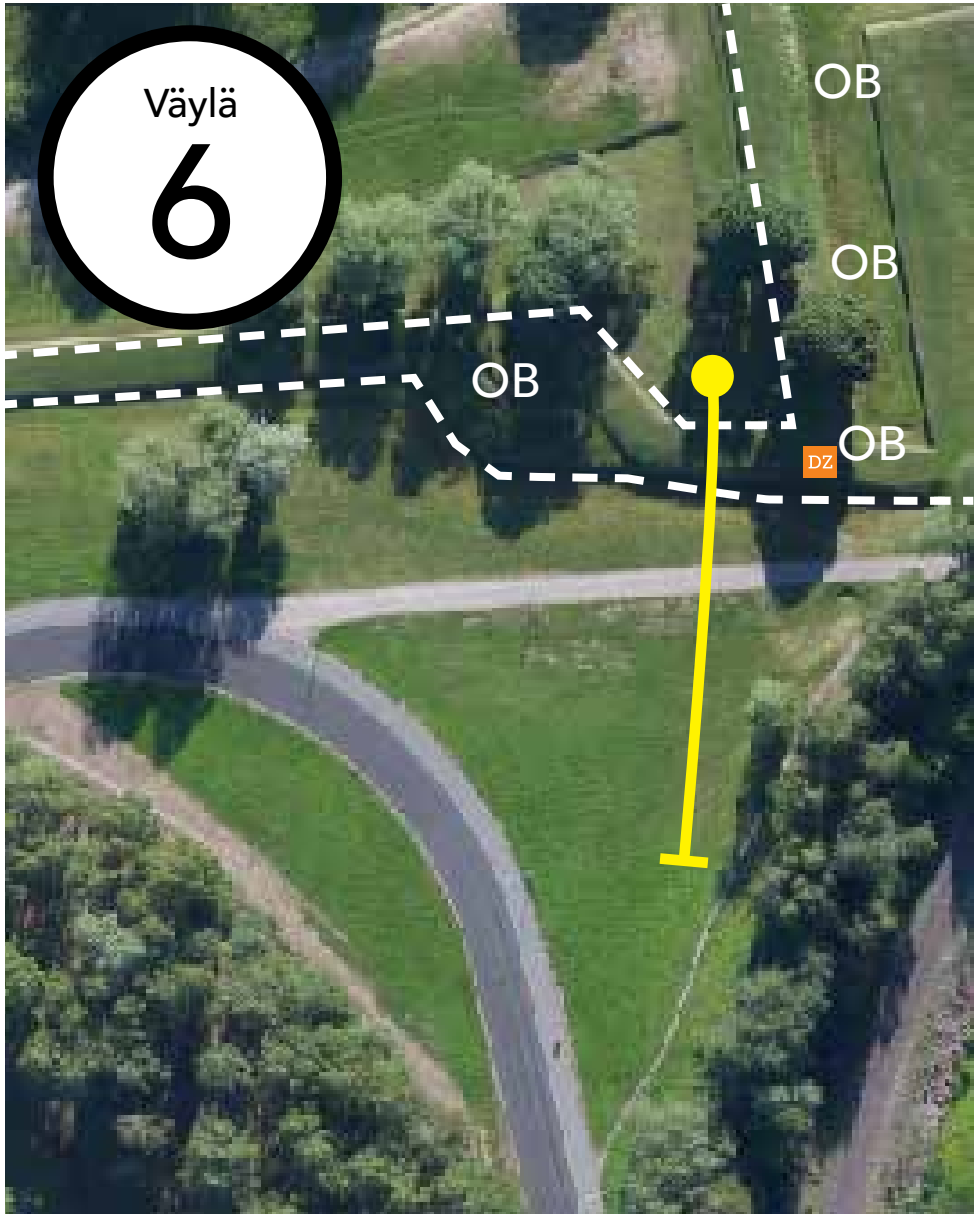
**Huomiot:**

Vasemmalla kävelytien oikeasta reunasta alkava OB rajautuu lammikon oikeaan laitaan ja rajautuu korin takana olevaan ojaan. Tien osalta käytetään rajana tien ja nurmikon reunaa. Oikella väylä 17 OB (vallin päällä in, reunaa vasten tai alhaalla out).

**Paaluidasta saa ottaa maks. 2m vapautuksen 90 asteen kulmassa aidasta poispäin.**







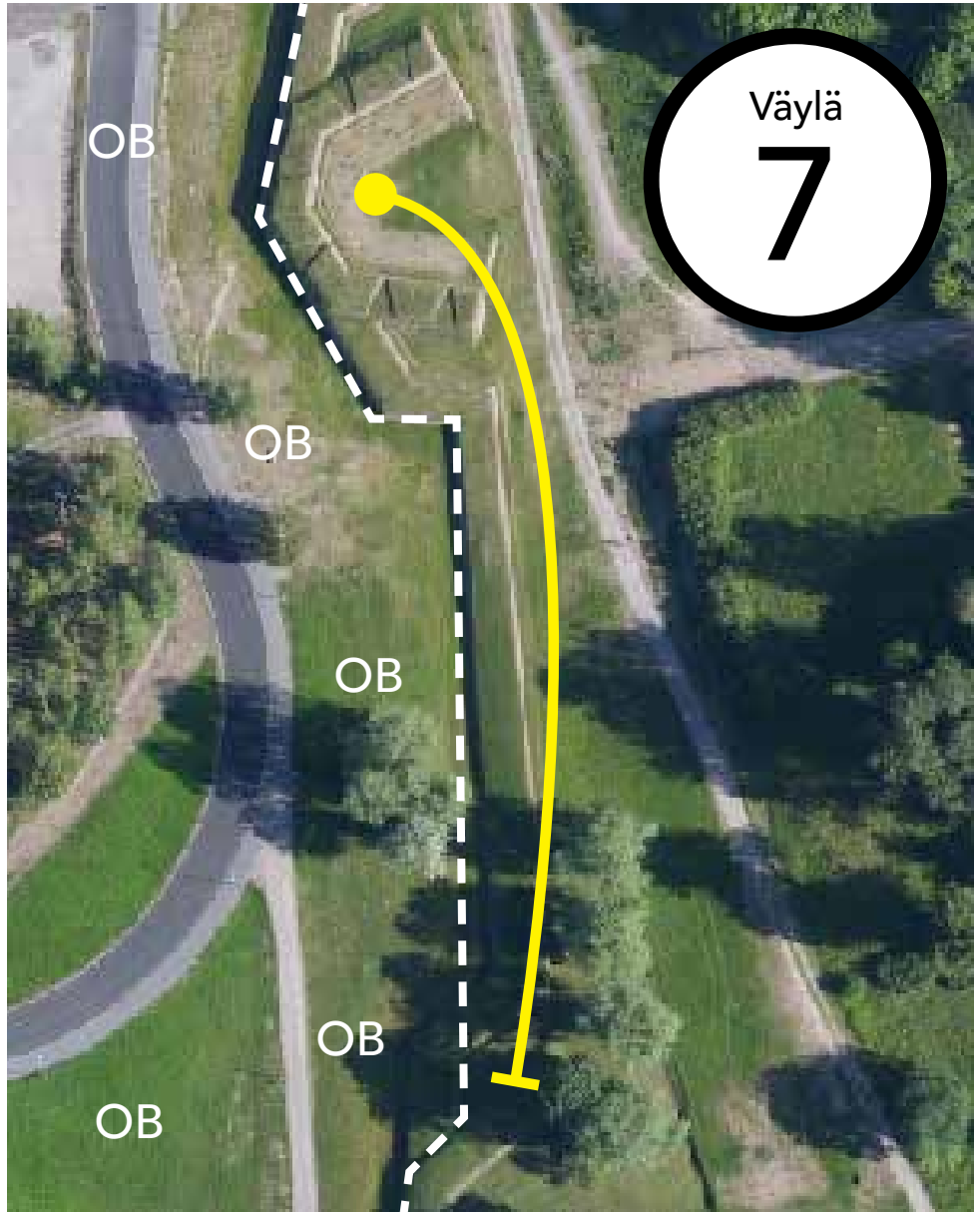
PAR 3 / 63 m

**Huomiot:**

Vallin päällinen OB-alueita.

Kieikon päätyessä OB-alueelle jatko drop zonelta.





PAR 3 / 130 m

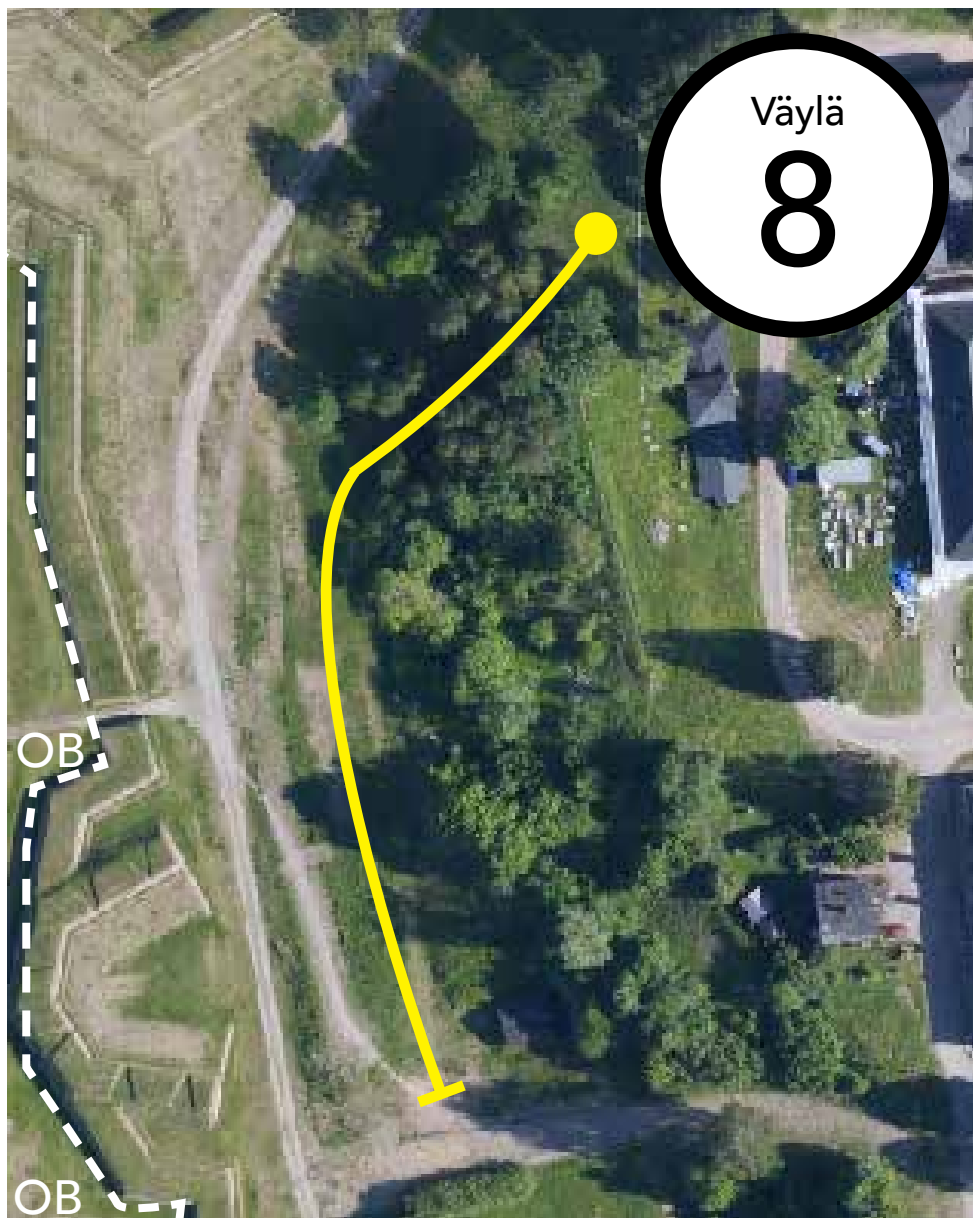
Huomiot:

Vallin vasen reuna rajaa OB-alueen.







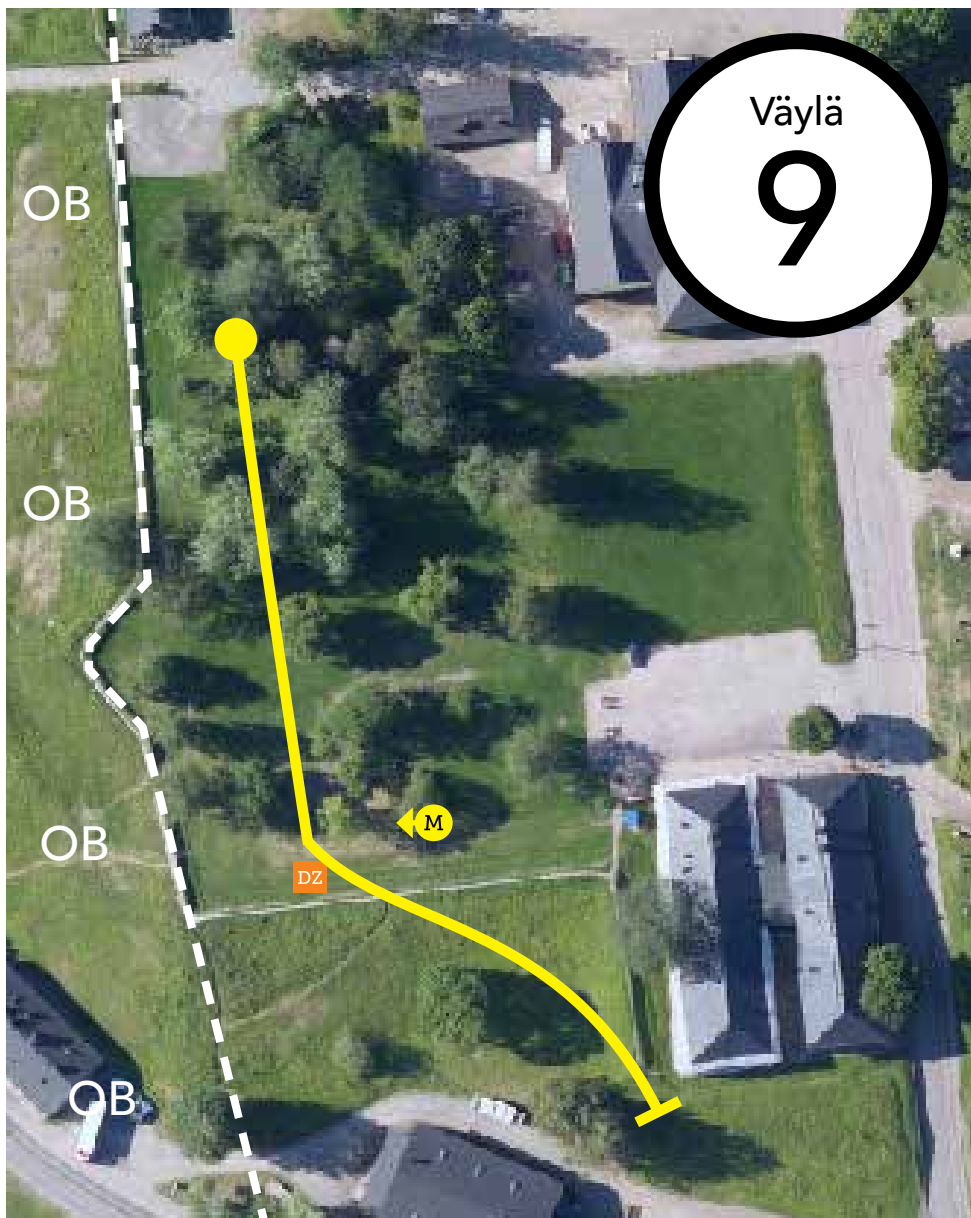


PAR 4 / 147 m

Huomiot:

Vallin vasen reuna rajaa OB-alueen.





PAR 4 / 166 m

**Huomiot:**

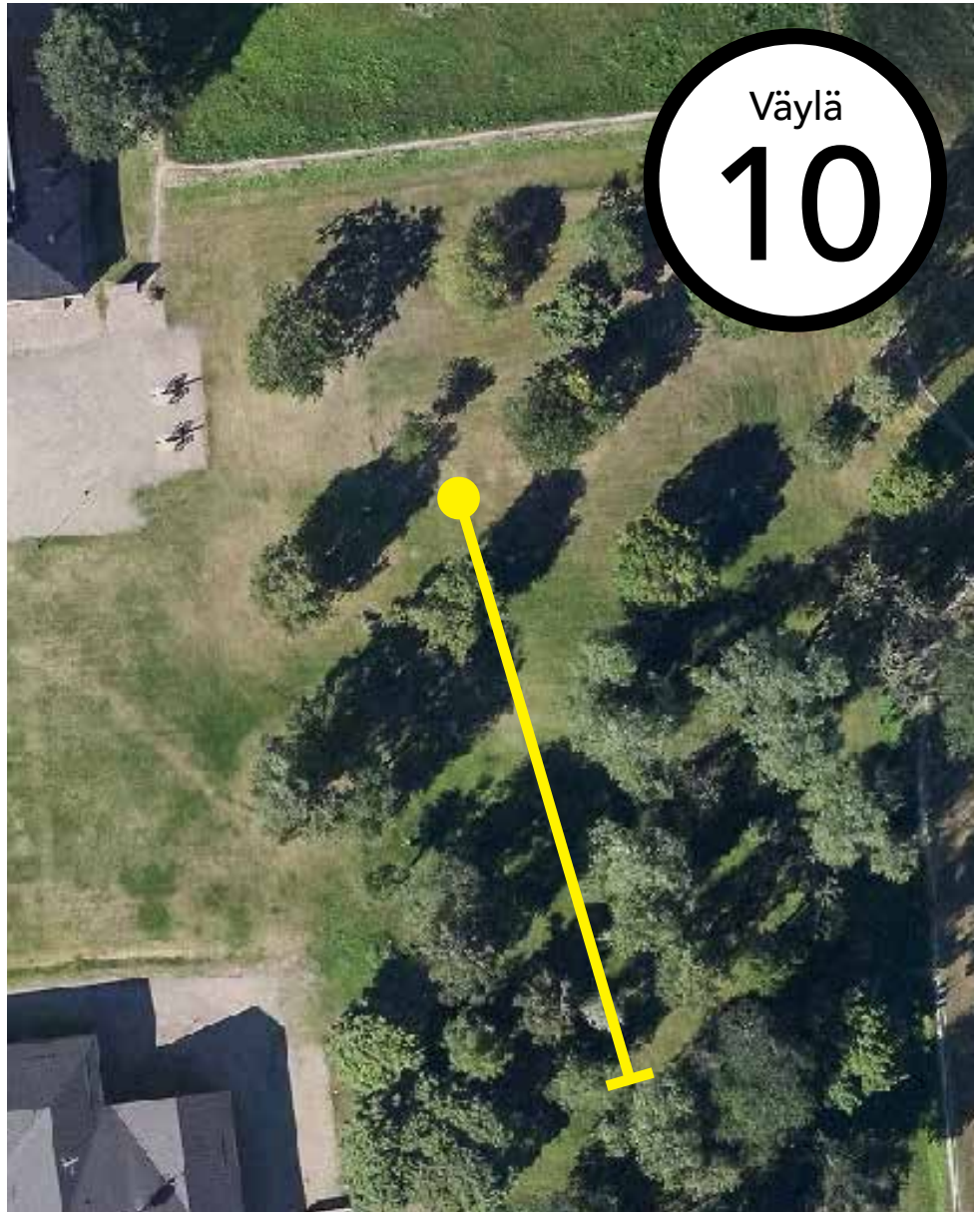
Mando, kierrettävä vasemmalta.

Väärin pelattu mando, jatko drop zonelta.

Vallin päällä kulkevan polun sisäreuna rajaa OB-alueen.





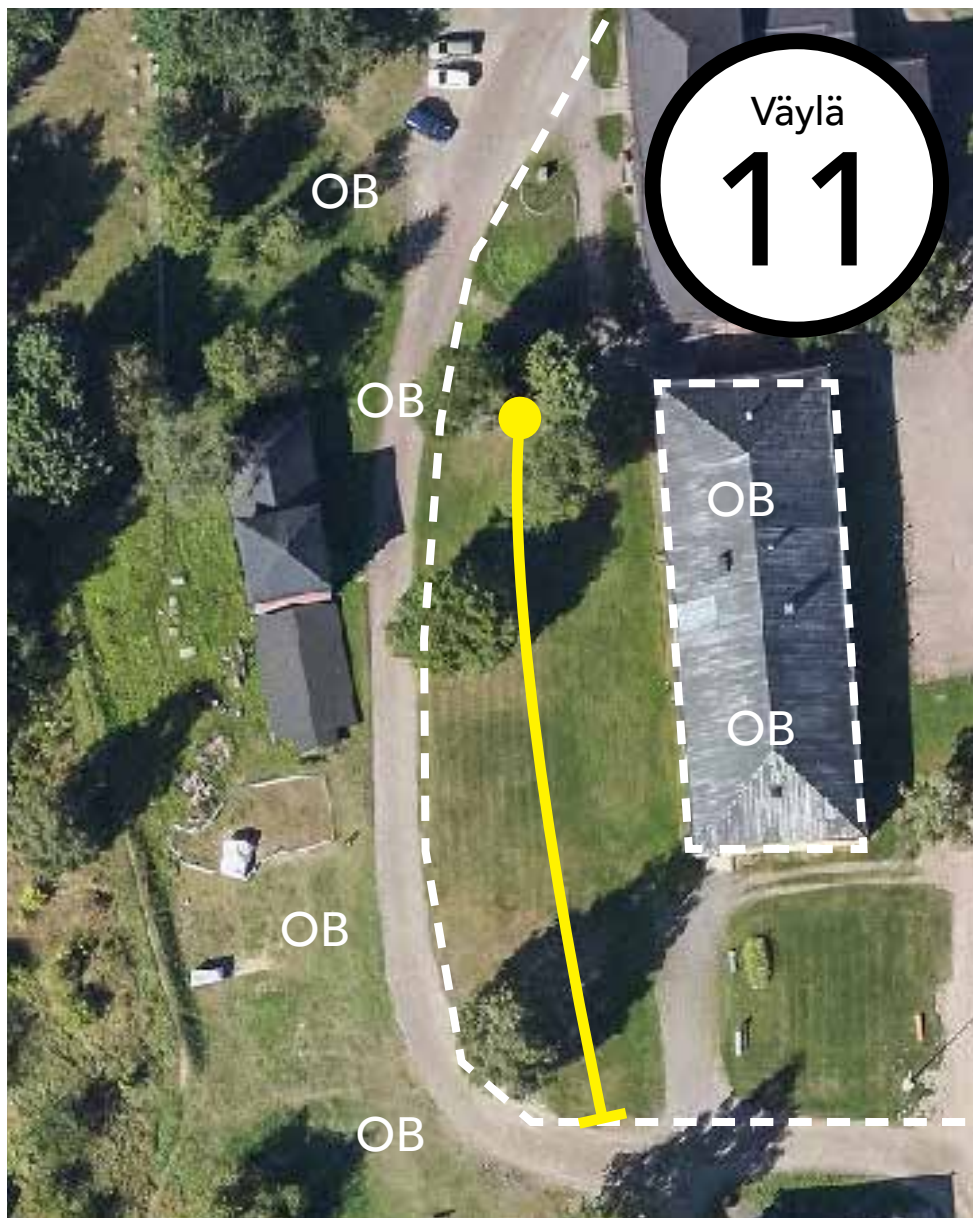


PAR 3 / 70 m

Huomiot:







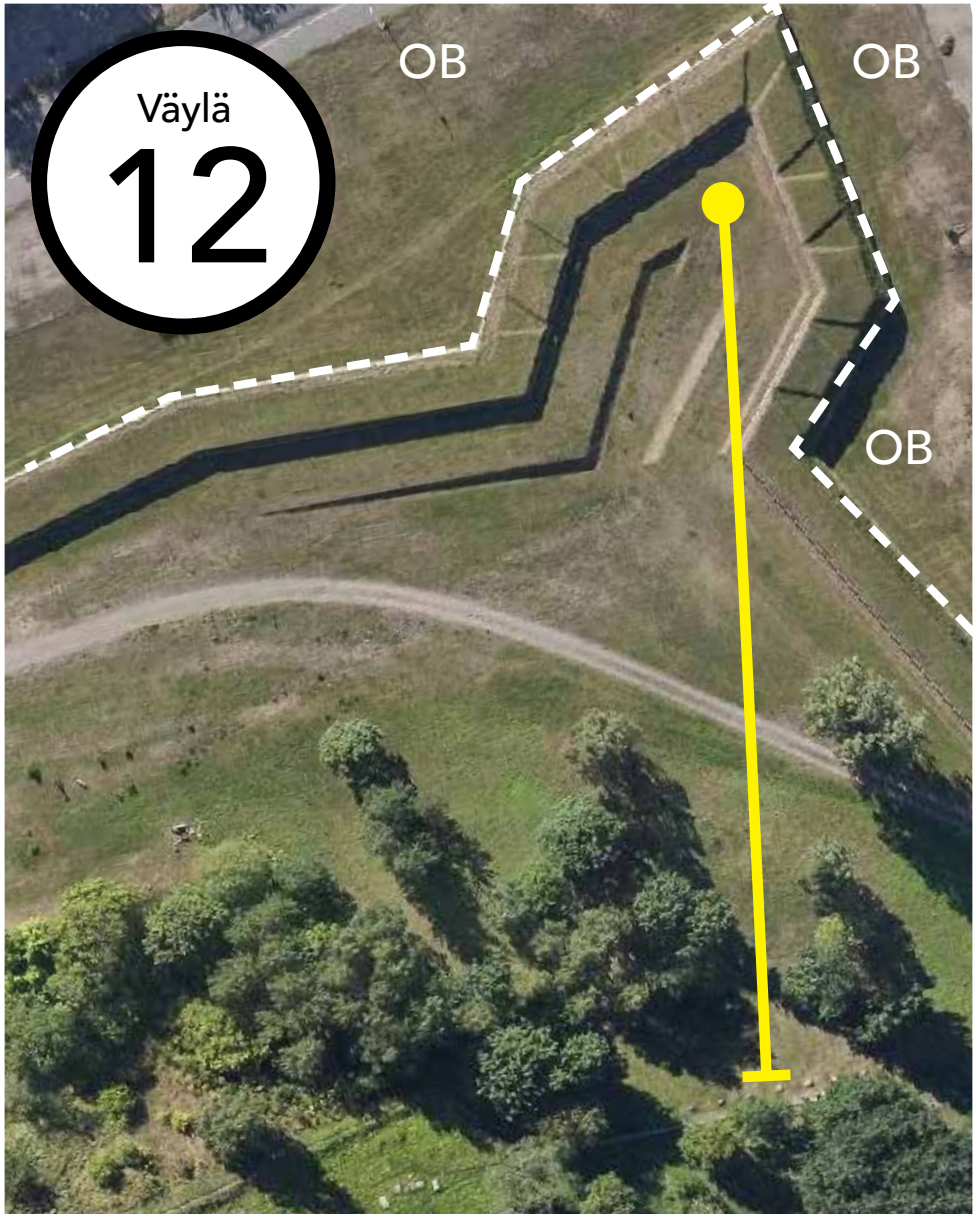
PAR 3 / 65 m

Huomiot:

Hiekkatien oikea reuna rajaa OB-alueen.  
Talon katto OB.







PAR 3 / 110 m

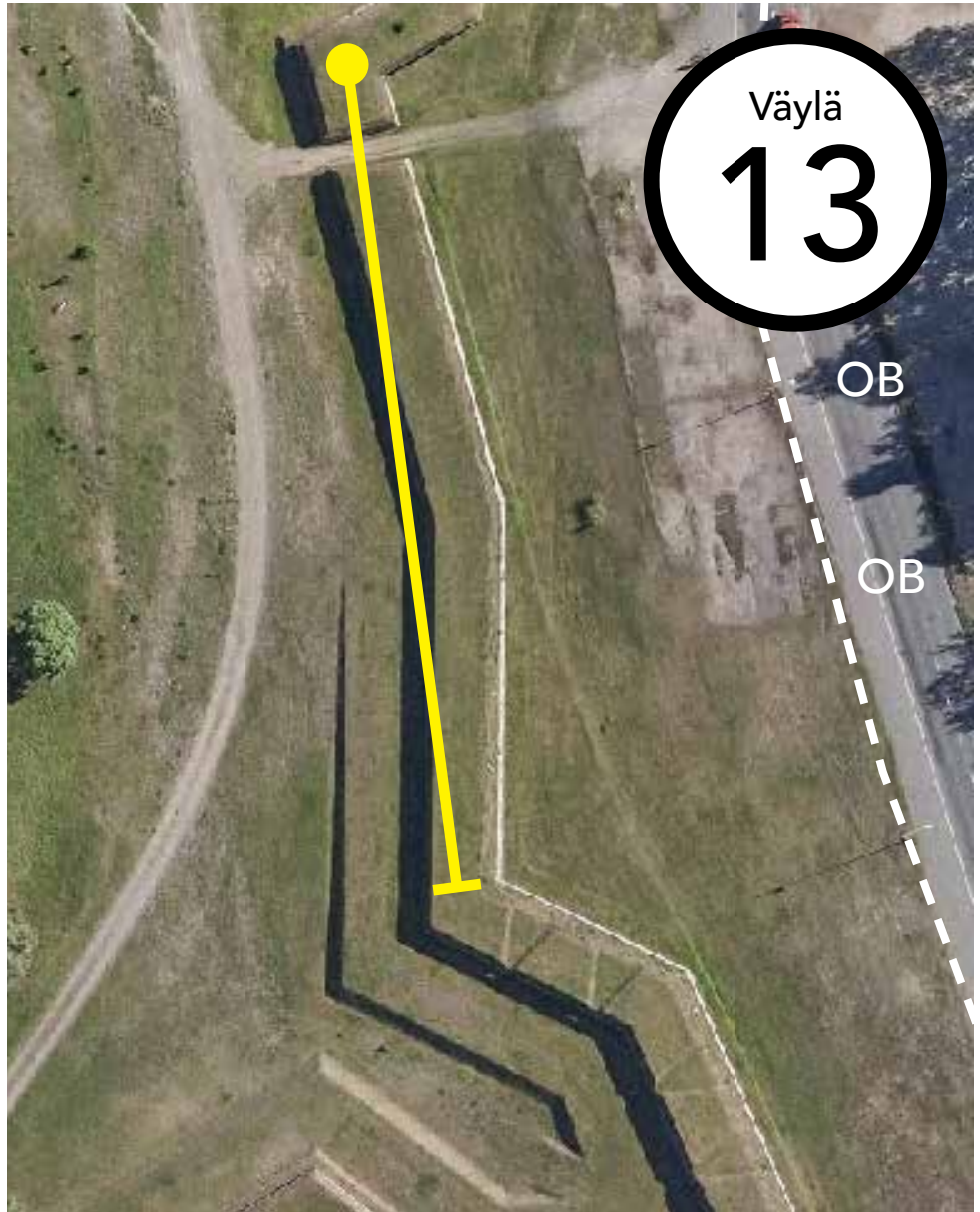
**Huomiot:**

Vallin ulkoreuna rajaa OB-alueen.

Huomioi muut alueen käyttäjät + väylän 13 pelaajat.



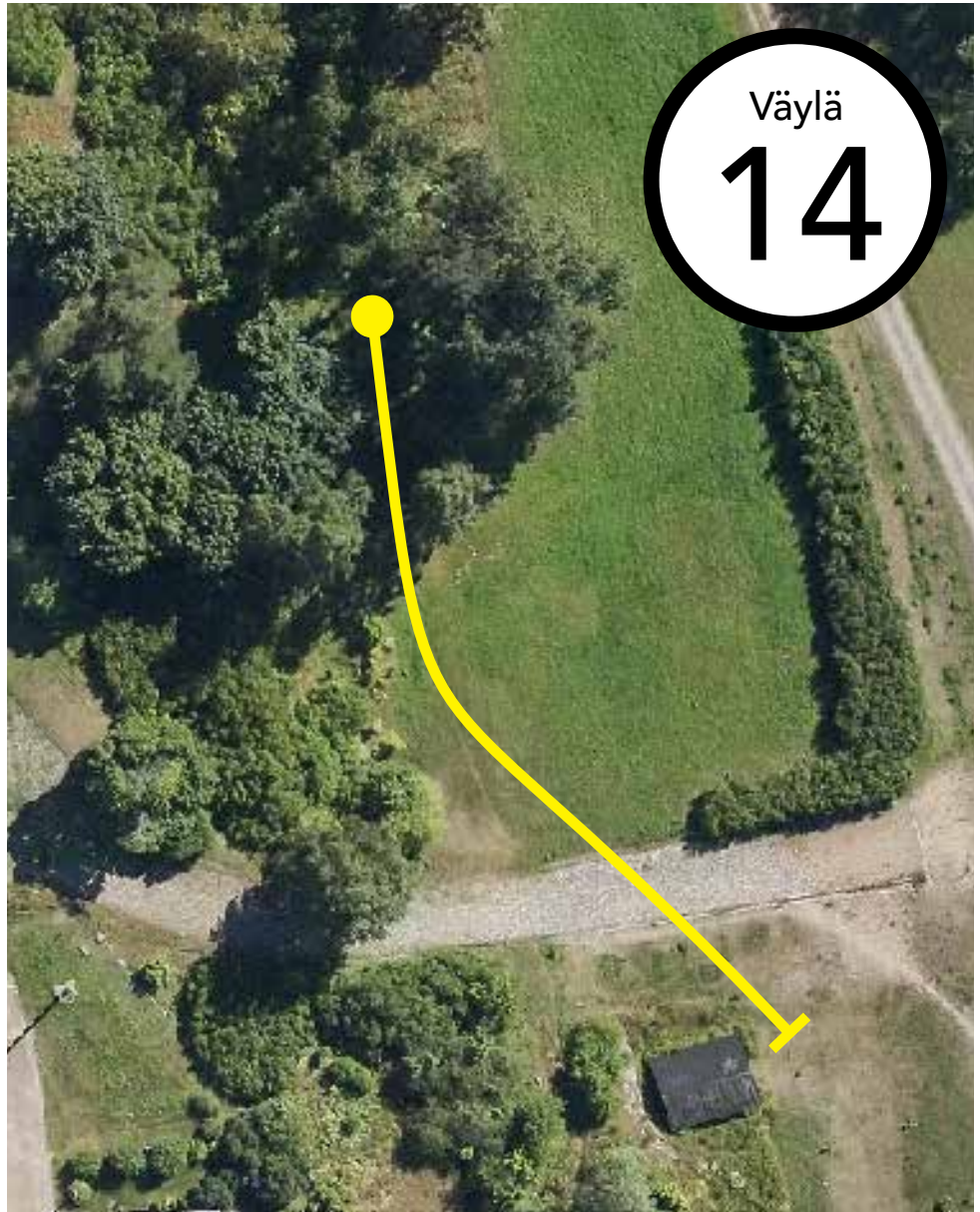




PAR 3 / 81 m

Huomiot:  
Asfaltti rajaa OB-alueen.



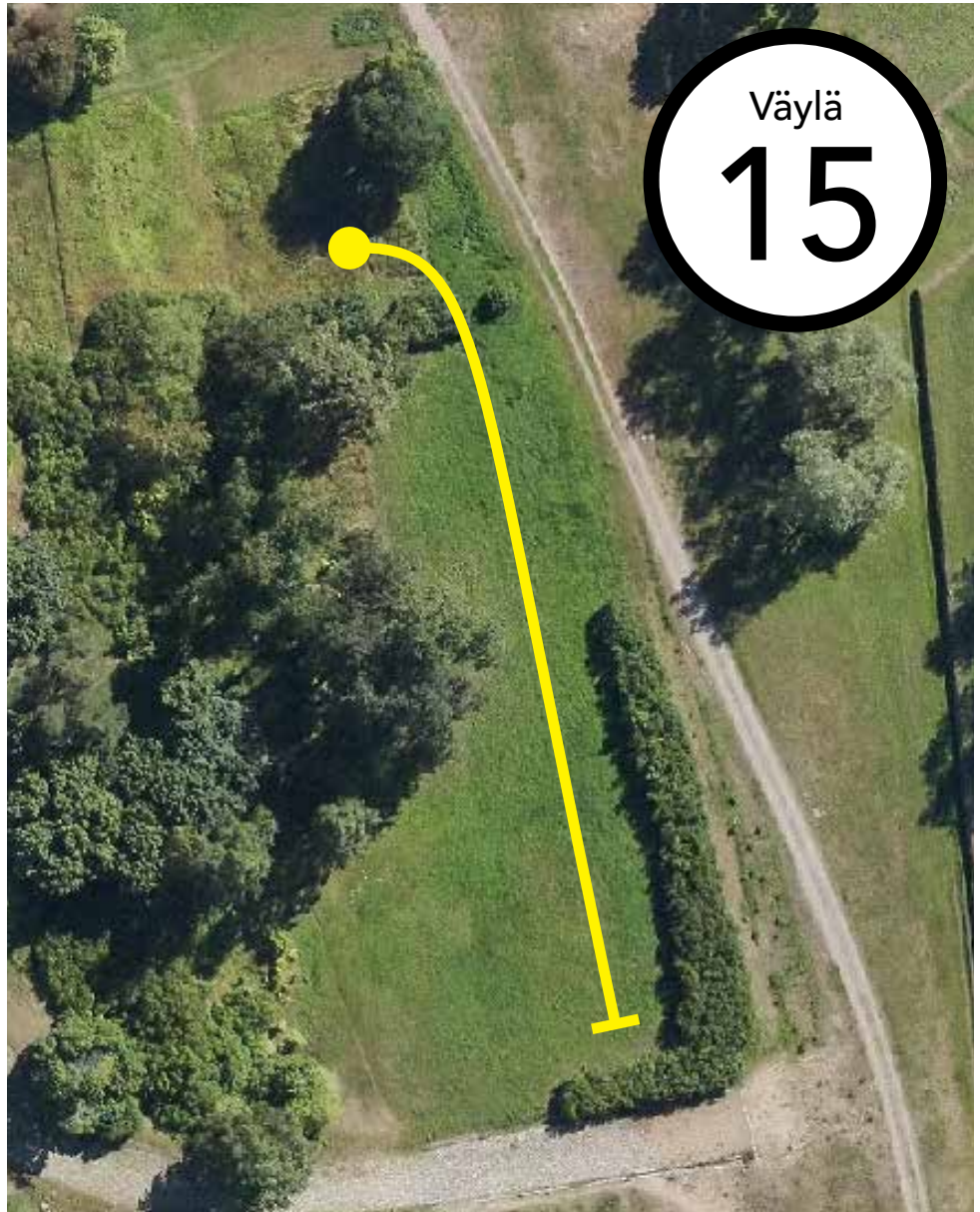


PAR 3 / 94 m

Huomiot:  
Eki on kingi.







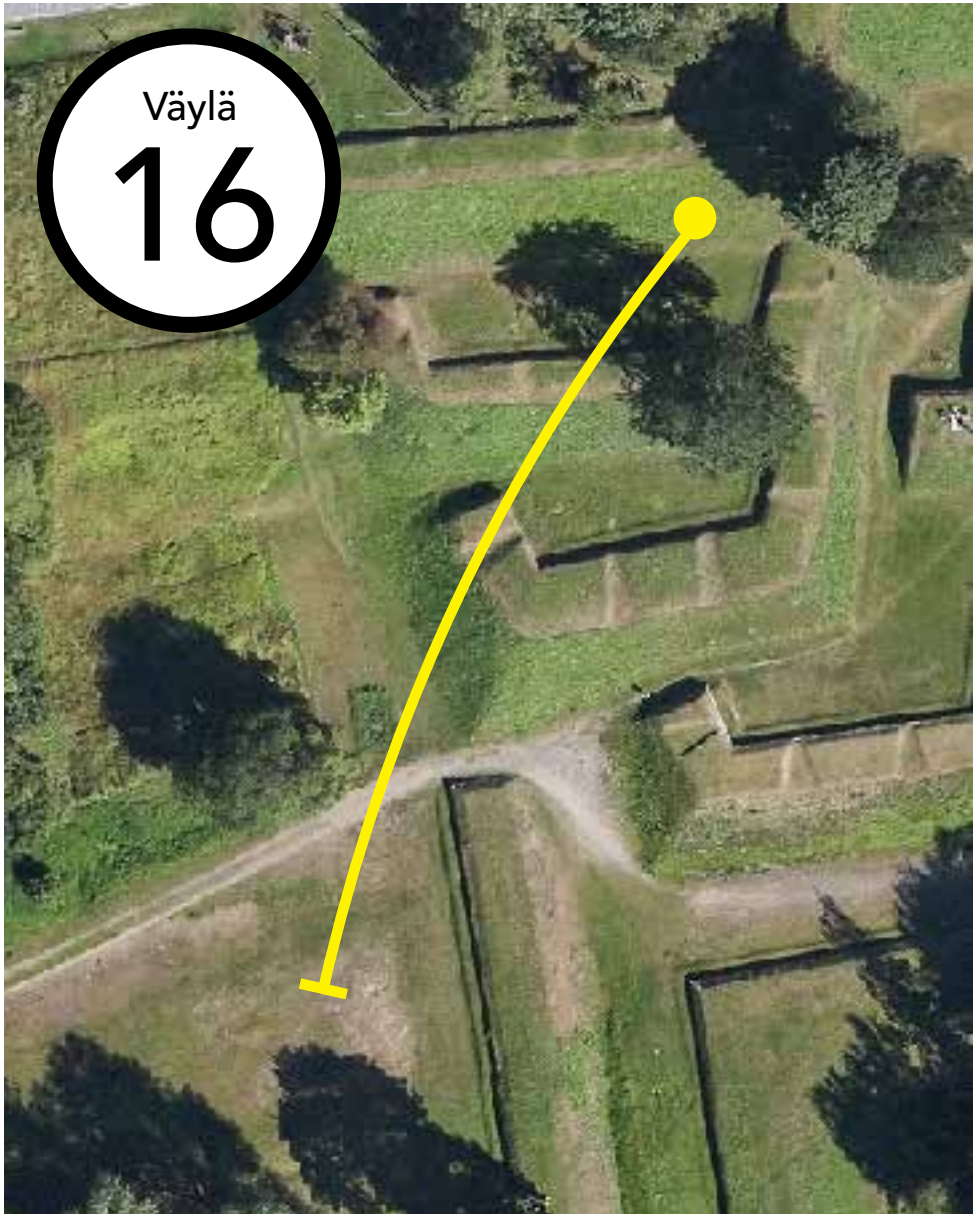
PAR 3 / 96 m

Huomiot:  
Huomioi jalankulkijat.









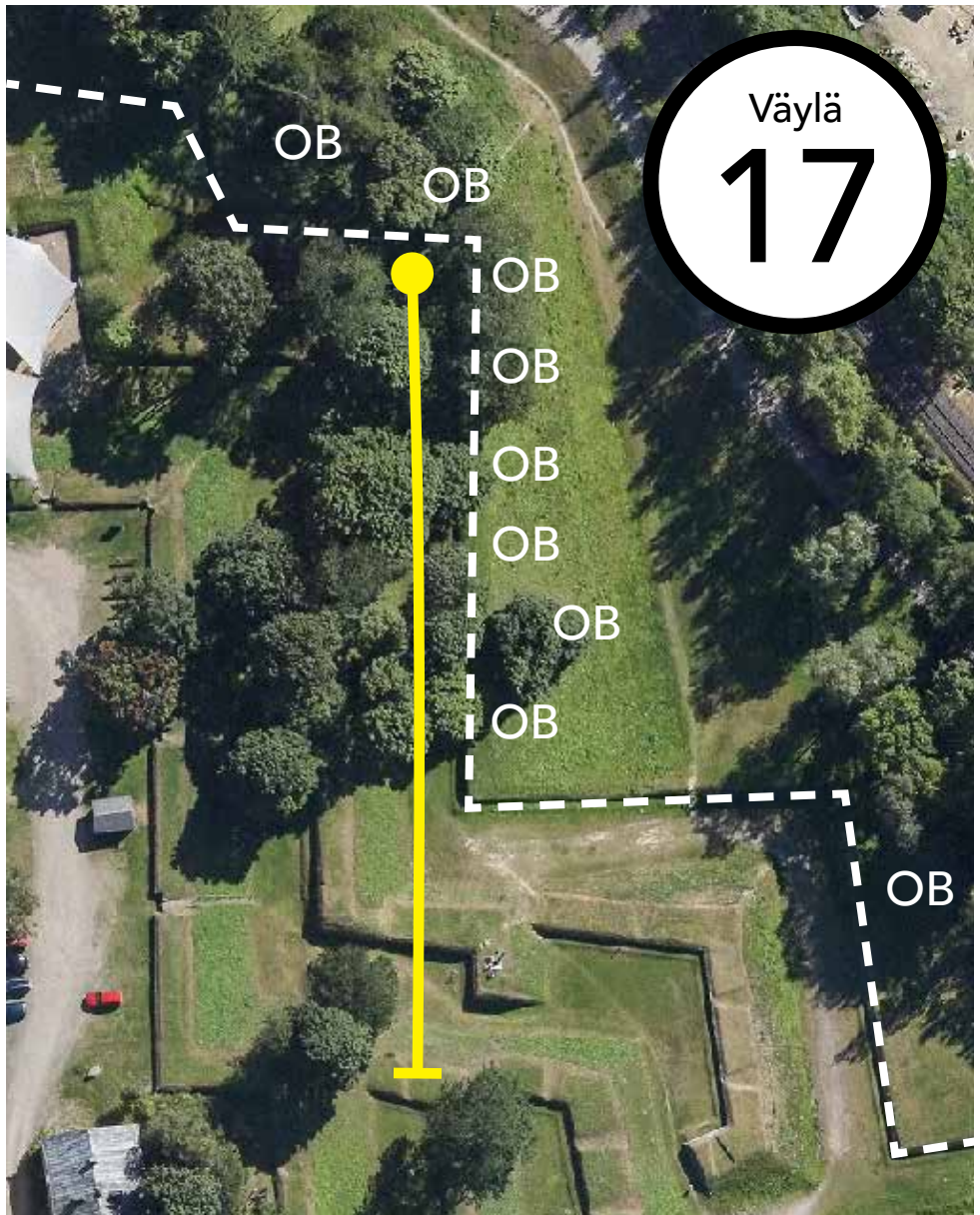
Väylä  
**16**

PAR 3 / 76 m

Huomiot:  
Huomioi jalankulkijat.







PAR 3 / 106 m

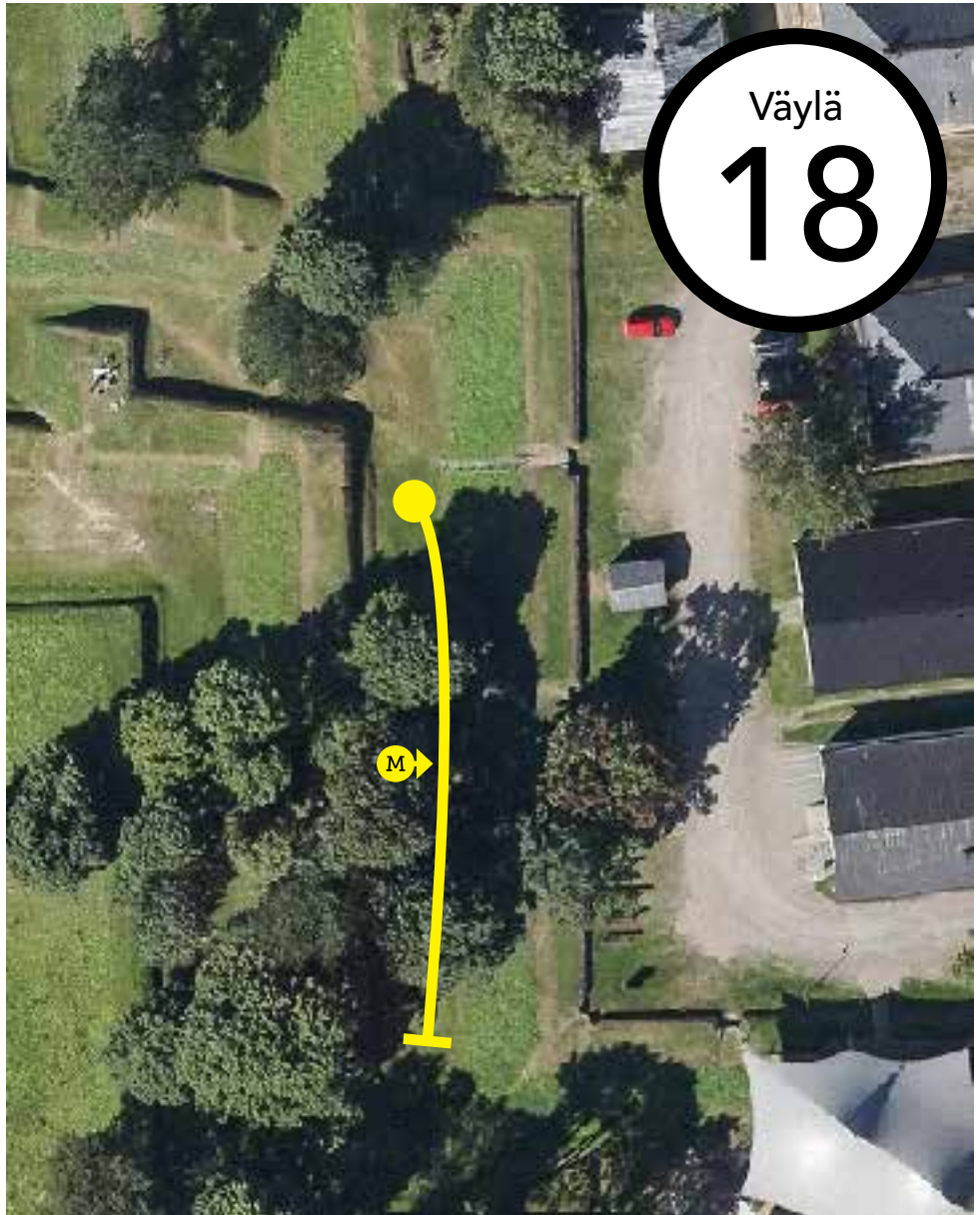
Huomiot:

Muurin alareuna määrittää OB:n.

**VÄYLÄN OIKEALLA PUOLELLA VALLIN PÄÄLLE, SIVURINTEESEEN TAI KORIN TAKANA MUURIN PÄÄLLE PÄÄTYNYT KIEKKO ON SIIS OB.**







PAR 3 / 60 m





